



GOBIERNO REGIONAL AREQUIPA  
GERENCIA REGIONAL DE SALUD  
RED DE SALUD AREQUIPA CAYLLOMA

## BOLETIN EPIDEMIOLOGICO SEMANAL N.º 04 DEL 25/01/2026 AL 31/01/2026

### CONTENIDO

SITUACIÓN DE LAS ENFERMEDADS TRASMISSIBLES

NOTIFICACIÓN CONSOLIDADA E IND

Casos IRA's

Casos Neumonía

SOB/ASMA

Casos EDA's

TRASMISIBLES:

Sarampión/ Rubéola

VIH/SIDA

Tuberculosis

COVID 19

NO TRASMISIBLES

Diabetes

Muerte Perinatal

Muerte materna

Chagas

Accidentes de tránsito

Intoxicación organos fosforados

**Dirección Red de Salud  
Arequipa Caylloma**

**Oficina de Planeamiento,  
Presupuesto y Desarrollo  
Institucional-R.S.A.C.**

**OFICINA DE EPIDEMIOLOGÍA**

**Lic. María L. Acillo Orado**

**Lic. Angela Villafuerte Murguía**

**RSAC**

**EQUIPO DE APOYO:**

**OFICINA DE ESTADISTICA E  
INFORMATICA**

**2026**

### ENFOQUE EPIDEMIOLOGICO DE RIESGO

A través de las generaciones la humanidad se ha interesado en crear diferentes estrategias para predecir. Se ha recurrido a la religión, se han usado el miedo y la superstición, también astrólogos y hasta modelos matemáticos avanzados, sin embargo, los resultados no evidencian la efectividad de estos para prever el futuro.

En toda sociedad existen comunidades con familias e individuos cuya probabilidad de enfermar, morir o accidentarse es mayor que la de otros. Esta vulnerabilidad es el resultado de diferentes características que interactúan: biológicas, genéticas, psicológicas, ambientales, sociales, económicas, etc. y que le confieren un riesgo particular. Las mujeres embarazadas, los niños, las personas de edad avanzada, los migrantes y los grupos con pocos recursos son algunos ejemplos.

El enfoque epidemiológico de riesgo es un método que se emplea para medir la necesidad de atención por parte de grupos de población específicos. Ayuda a determinar prioridades de salud y es una herramienta para definir las necesidades de reorganización de los servicios de salud.

Además, intenta mejorar la atención para todos, pero prestando mayor atención a aquellos que más la requieran; por lo que se puede afirmar que es un enfoque no igualitario, pues discrimina a favor de quienes tienen mayor necesidad de atención.

El estudio de poblaciones permite obtener la probabilidad de que un evento o daño a la salud ocurra en un lugar y periodo determinado, por eso se dice que el riesgo se expresa frecuentemente como una tasa.

Un factor de riesgo es una característica o circunstancia detectable en un individuo o grupo, asociada con una probabilidad incrementada de experimentar un daño a la salud.

Cuando se hace un estudio, debe diferenciarse lo que es un factor de riesgo y un daño a la salud, pues algunas veces un daño a la salud puede ser un factor de riesgo para otro daño.

Por ejemplo:

El consumo de agua contaminada es un factor de riesgo de diarrea; a su vez, la diarrea es factor de riesgo del desequilibrio hidro-electrolítico (deshidratación) y este es factor de riesgo de muerte. Los factores de riesgo pueden ser causas o indicadores, pero su importancia radica en que son observables o identificables antes de la ocurrencia del hecho.

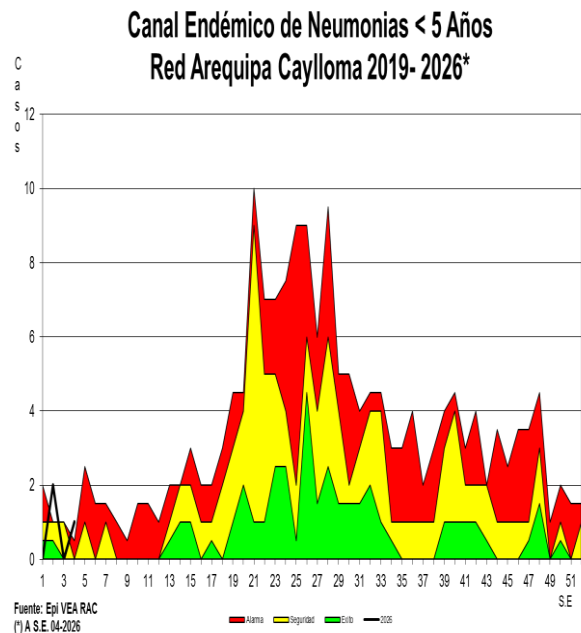
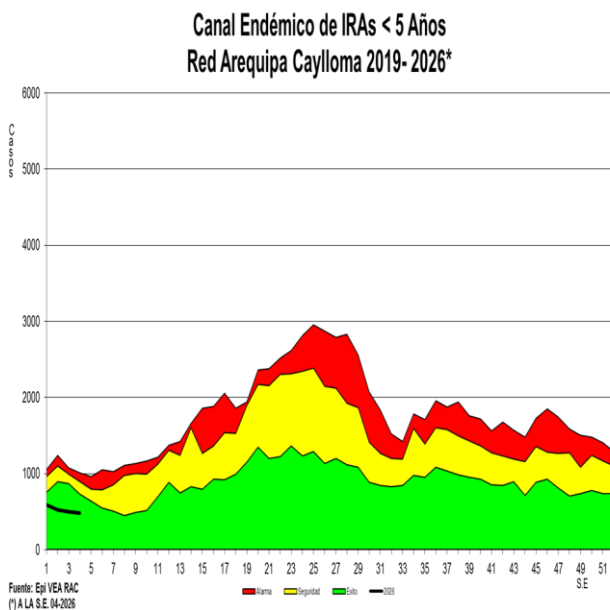
Pueden ser aquellos que caracterizan al individuo, la familia, el grupo, la comunidad o el ambiente.

El objetivo del enfoque de riesgo es aumentar la disponibilidad de una atención adecuada. Para ello, se debe reubicar los recursos en función de las necesidades. Los recursos utilizados en grupos de población de bajo riesgo, puede transferirse para la utilización de grupos que más lo necesiten o tengan mayor riesgo.



## TENDENCIA DE LAS ENFERMEDADES BAJO VIGILANCIA EPIDEMIOLÓGICA

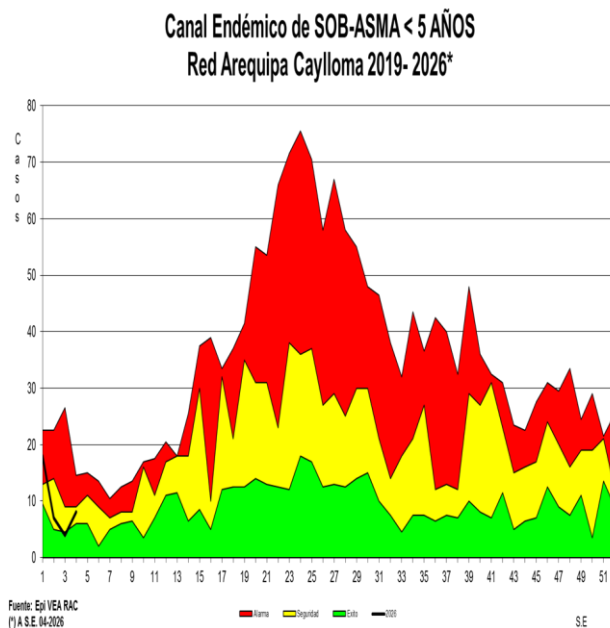
### 1. INFECCION RESPIRATORIA AGUDA (I.R.A.) EN POBLACIÓN MENOR DE 5 AÑOS



En la semana se notificaron **(482)** episodios de Infecciones respiratorias agudas con respecto a la semana anterior disminuyó en un 2%, los distritos con mayor notificación de casos son: Paucarpata, La Joya y Hunter. La razón es de 21 episodios por 1000 menores de 5 años, con un total de **(2091)** casos acumulados hasta la semana epidemiológica 4. Se observa disminución de notificación de episodios en 36% en relación al promedio de los últimos 7 años. Según el canal endémico, nos encontramos en **zona de éxito**

#### NEUMONÍA EN POBLACIÓN MENORES DE 5 AÑOS

Se notificó **(01)** casos con respecto a la semana anterior incremento el 100%. En relación al promedio de los 7 últimos años incremento el 250%. Tenemos acumulados **(03)** casos hasta la semana epidemiológica 04 que hace una incidencia de 0.03 casos x mil niños. Nos encontramos en **zona de epidemia** según nuestro canal endémico.

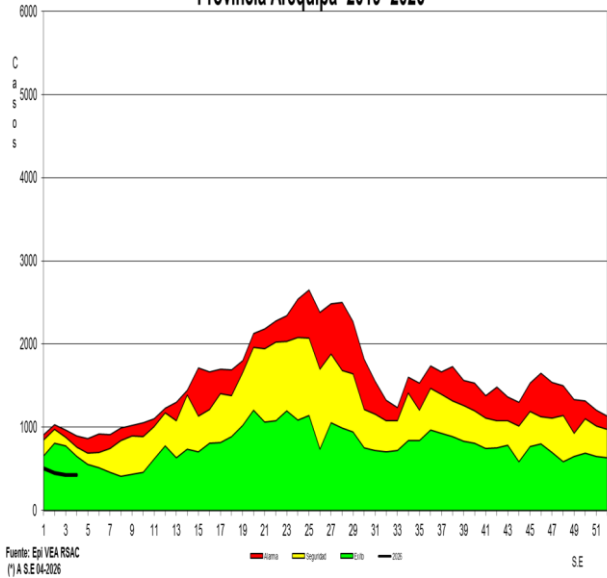


#### SOBA EN MENORES DE 5 AÑOS

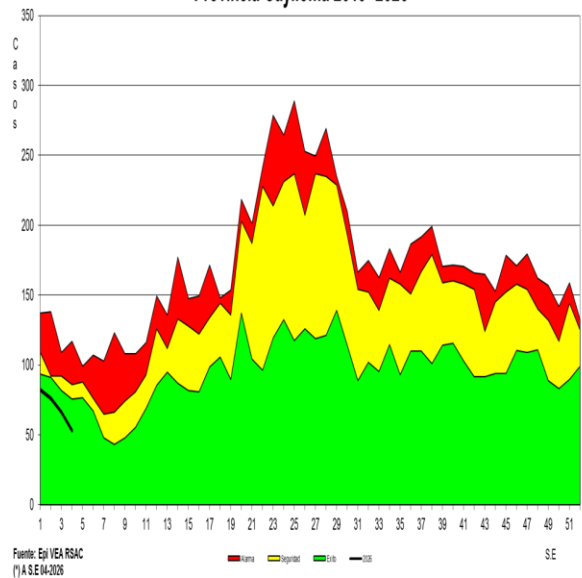
En la presente semana se notificaron **(08)** episodios de SOBA, en relación a la semana anterior la notificación incremento 100%, teniendo un acumulado de **(37)** episodios hasta la semana epidemiológica 04. La razón es de 0.3 episodios por mil niños menores de 5 años. En relación al promedio de los últimos 7 años se observa 45% de disminución de episodios. Nos encontramos en **zona de seguridad** según se observa en el canal endémico.

**PERFIL EPIDEMIOLOGICO IRAS Y NEUMONIAS, POR PROVINCIAS, EN POBLACIÓN MENOR DE 5 AÑOS**

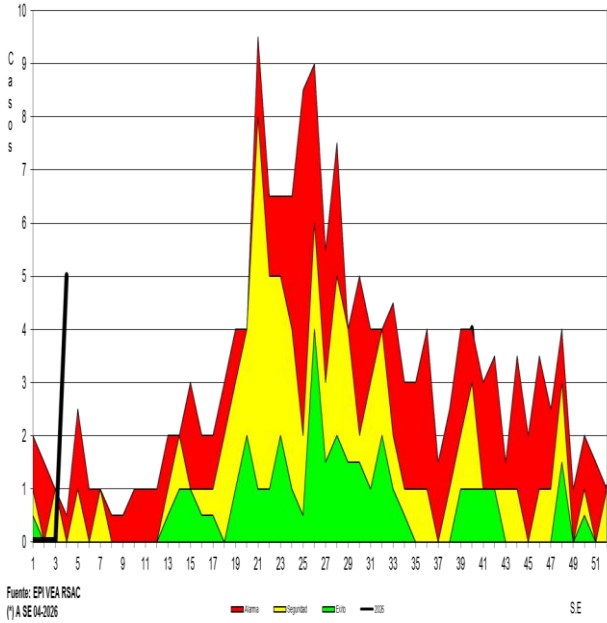
**Canal Endémico de IRAs < 5 Años  
Provincia Arequipa 2019- 2026\***



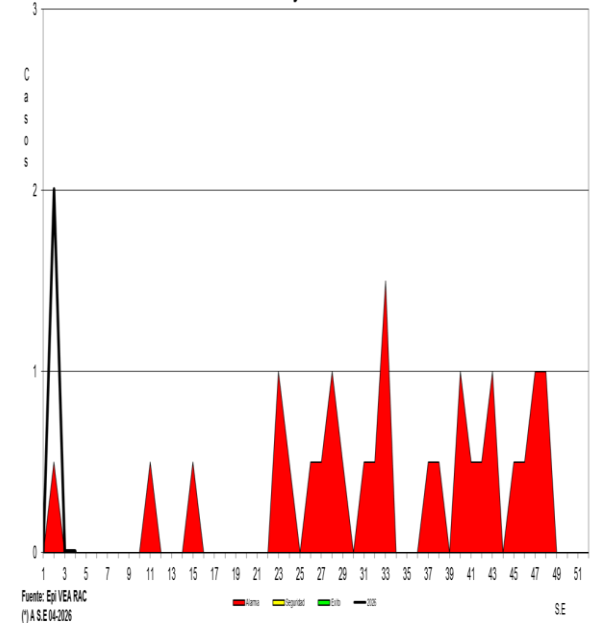
**Canal Endémico de IRAs < 5 Años  
Provincia Caylloma 2019- 2026\***



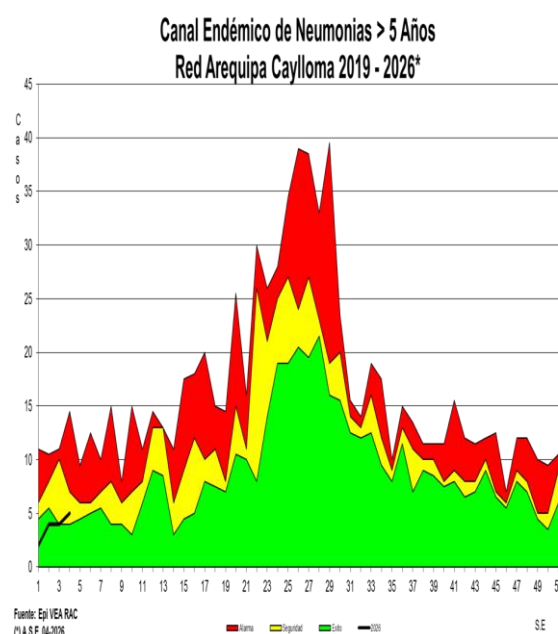
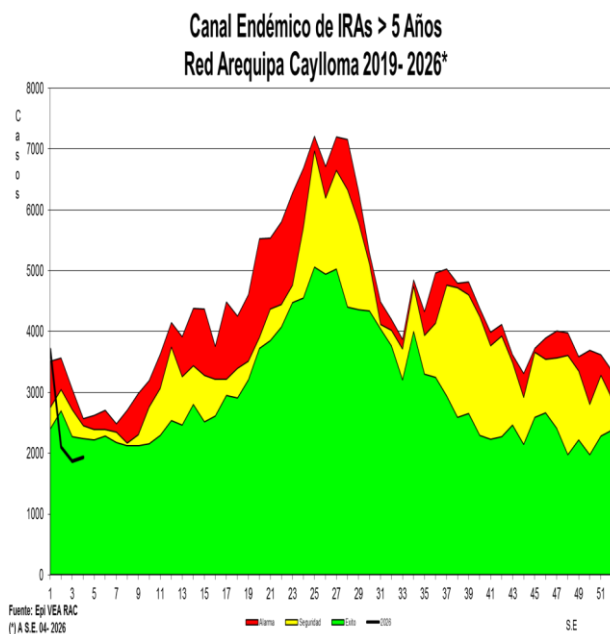
**Canal Endémico de Neumonias < 5 Años  
Provincia Arequipa 2019- 2026\***



**Canal Endémico de Neumonias < 5 Años  
Provincia Caylloma 2019- 2026\***



## INFECCIÓN RESPIRATORIA AGUDA (I.R.A.) EN POBLACIÓN MAYOR DE 5 AÑOS

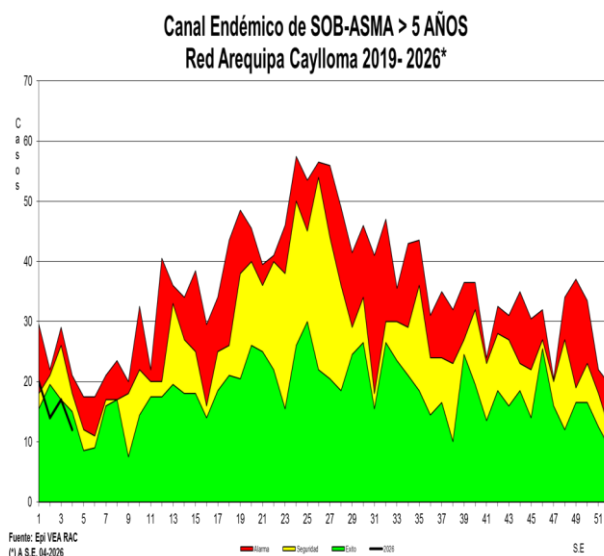


En la presente semana se notificaron **(1937)** episodios de IRAs en mayores de 5 años, se observa incremento 3% en relación a la semana anterior. los distritos con mayor notificación de casos son: Paucarpata, Cerro Colorado, y Miraflores. Teniendo una razón de 8 por mil mayores de cinco años con un total de **(9615)** episodios acumulados hasta la semana epidemiológica 04; se observa disminución de casos en 38% con respecto al promedio de los 7 últimos años. Nos encontramos aún en zona de **éxito** según el canal endémico.

### NEUMONIA EN POBLACIÓN MAYOR DE 5 AÑOS

En la presente semana se notificaron **(05)** casos la notificación relación a la semana anterior incremento el 25%. Comparando la semana actual con el promedio de siete años anteriores se observa 65% de disminución de casos. Acumulados **(15)** casos hasta la semana 04 que hacen una tasa de incidencia de 0.01 por mil mayores de 5 años. Nos encontramos en zona de **seguridad**.

**MORTALIDAD: Notificación negativa**

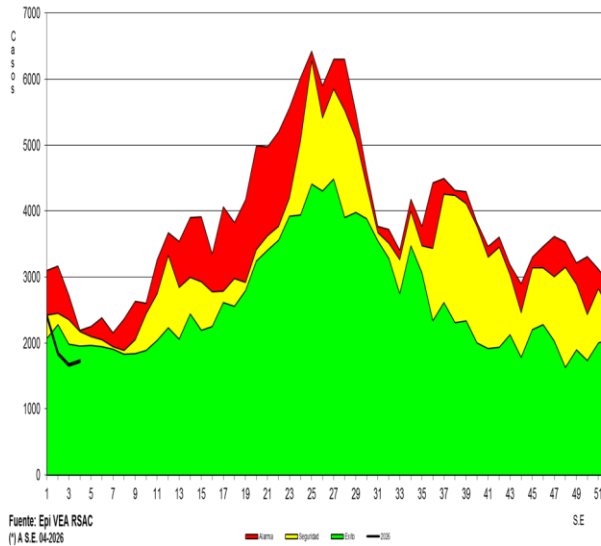


### SOBA EN MAYORES DE 5 AÑOS

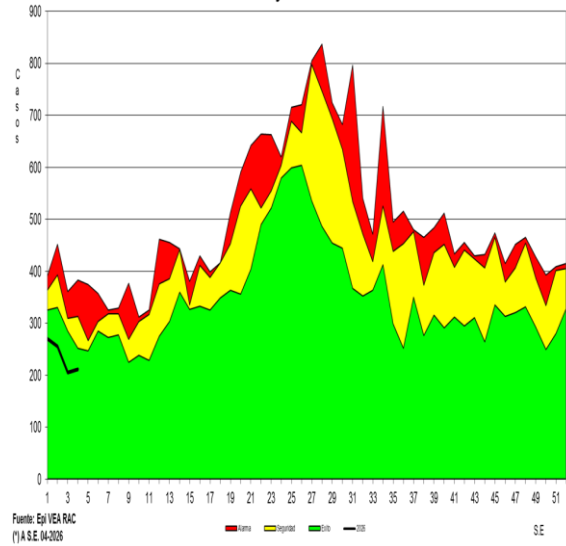
En la presente semana se notificaron **(12)** episodios en relación a la semana anterior disminuyo el 29%. En relación al promedio de los últimos 7 años a disminuyo el 32%. Acumulados **(63)** episodios con una razón de 0.21 por mil mayores de 5 años; encontrándonos en el canal endémico en zona de **éxito**.

**PERFIL EPIDEMIOLOGICO IRAS Y NEUMONIAS, POR PROVINCIAS, EN POBLACIÓN MAYOR DE 5 AÑOS.**

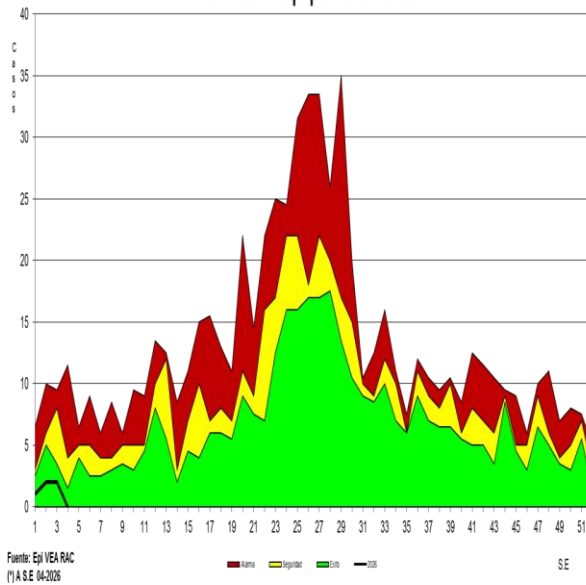
**Canal Endémico de IRAs > 5 Años  
Provincia Arequipa 2019- 2026\***



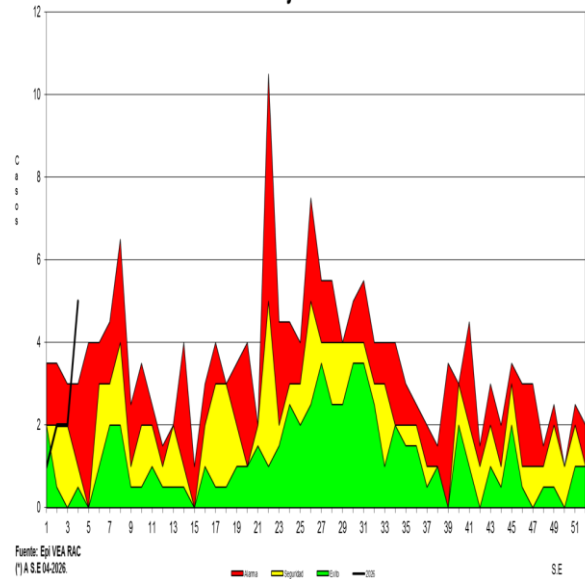
**Canal Endémico de IRAs > 5 Años  
Provincia Caylloma 2019- 2026\***



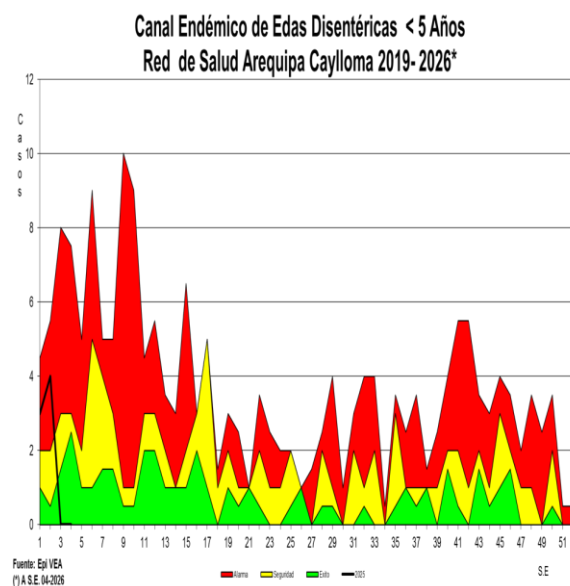
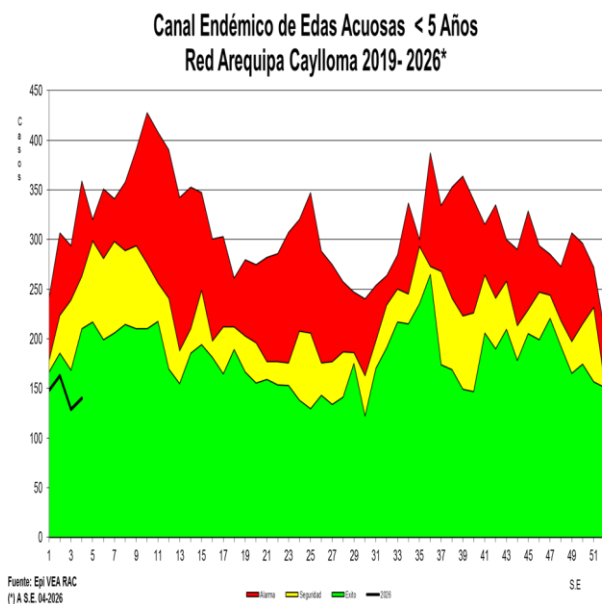
**Canal Endémico de Neumonias > 5 Años  
Provincia Arequipa 2019- 2026\***



**Canal Endémico de Neumonias > 5 Años  
Provincia Caylloma 2019- 2026\***



## ENFERMEDAD DIARREICA AGUDA (E.D.A.) ACUOSA EN POBLACIÓN MENOR DE 5 AÑOS



La presente semana se notificaron **(140)** episodios teniendo que la notificación incremento el 8% en relación a la semana anterior, los distritos que mayor cantidad de casos notificaron La Joya, Miraflores y Alto Selva Alegre. Teniendo una razón de 6 por mil menores de cinco años, con **(580)** episodios notificados hasta la semana epidemiológica 04. La presente semana en relación con el promedio semanal de los últimos siete años se tiene que la notificación de episodios de enfermedad diarreica aguda disminuyo el 35%. Nos encontramos en **zona de éxito**.

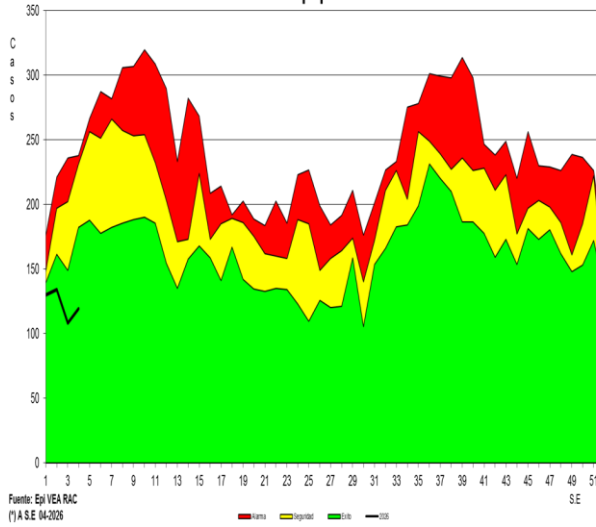
### ENFERMEDAD DIARREICA AGUDA DISENTERICA EN POBLACION MENOR DE 5 AÑOS

En la presente semana se notificó **(00)** episodios teniendo que la notificación se mantiene en relación a la semana anterior. Se tiene una razón de 0.07 episodios por mil niños menores de 5 años Teniendo un acumulado de **(07)** episodios notificados hasta la semana 04. Con respecto al promedio de los siete años anteriores se observa disminución de episodios al 100%. Nos encontramos en zona de **éxito**.

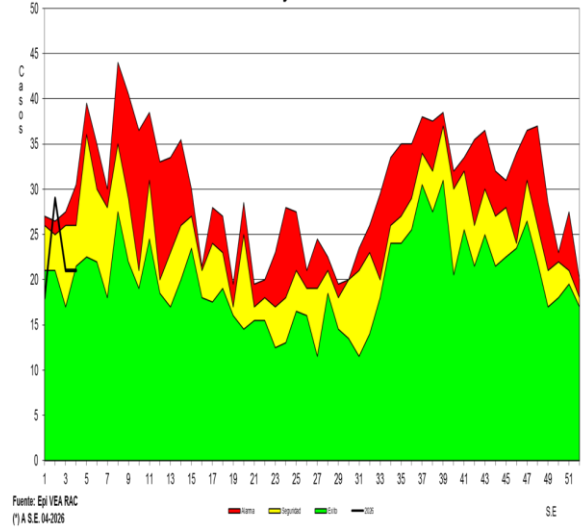
**MORTALIDAD: Notificación Negativa.**

**PERFIL EPIDEMIOLOGICO EDAS ACUOSAS, POR PROVINCIAS, EN POBLACIÓN MENOR Y MAYOR DE 5 AÑOS**

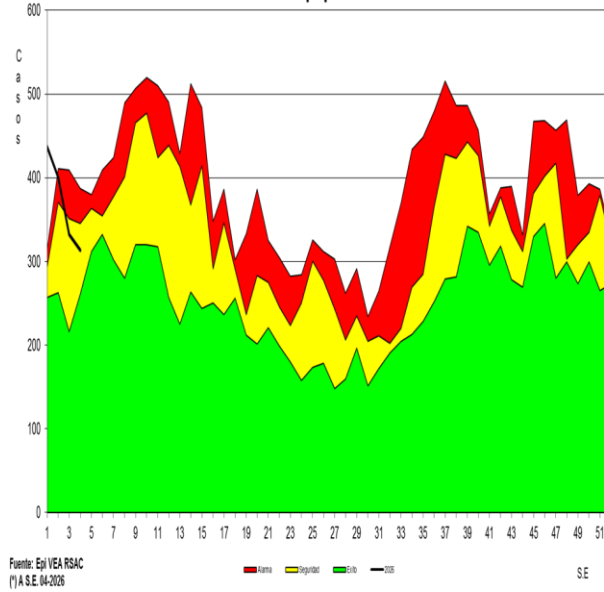
**Canal Endémico de Edas Acuosas < 5 Años  
Provincia Arequipa 2019- 2026\***



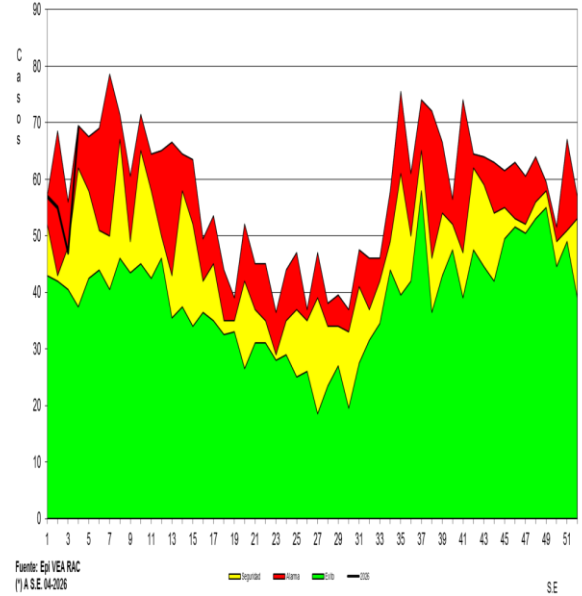
**Canal Endémico de Edas Acuosas < 5 Años  
Provincia Caylloma 2019- 2026\***



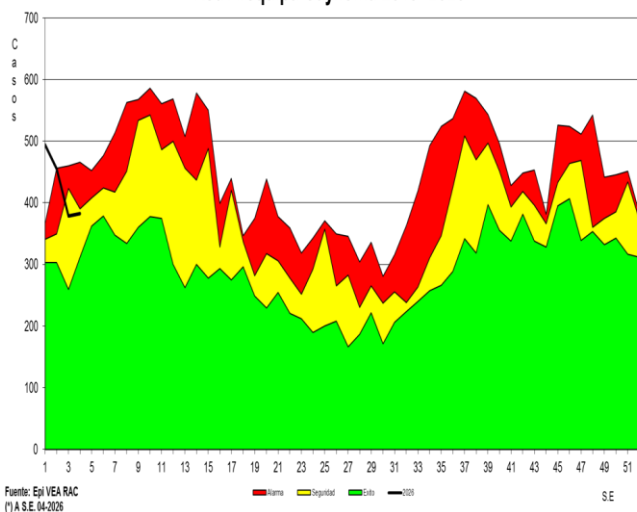
**Canal Endémico de Edas Mayores de 5 Años  
Provincia Arequipa 2019- 2026\***



**Canal Endémico de Edas Mayores de 5 Años  
Provincia Caylloma 2019- 2026\***



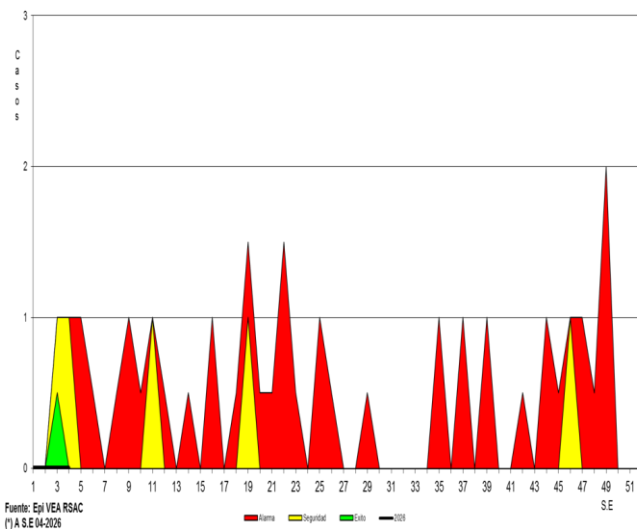
### Canal Endémico de Edas Mayores de 5 Años Red Arequipa Caylloma 2019- 2026\*



### ENFERMEDAD DIARREICA (EDA.) ACUOSA Y DISENTERICA EN POBLACIÓN > DE 5 AÑOS

Se notificaron **(382)** casos se observa que la notificación de episodios incremento en relación a la semana anterior en un 0.8%. Los distritos con mayor número de casos en la presente S.E. fueron: La Joya, Paucarpata y Cerro Colorado. Comparando la semana actual con el promedio semanal de 7 años anteriores se observa disminución de la notificación de casos en 0.4%. Con una razón de 1 episodios por mil mayores de cinco años, con **(1710)** casos acumulados hasta la semana epidemiológica 04. Encontrándonos en **zona de seguridad** según el canal endémico.

### Canal Endémico notificación de casos sospechosos de Sarampión-Rubéola Red Arequipa Caylloma 2019 - 2026\*



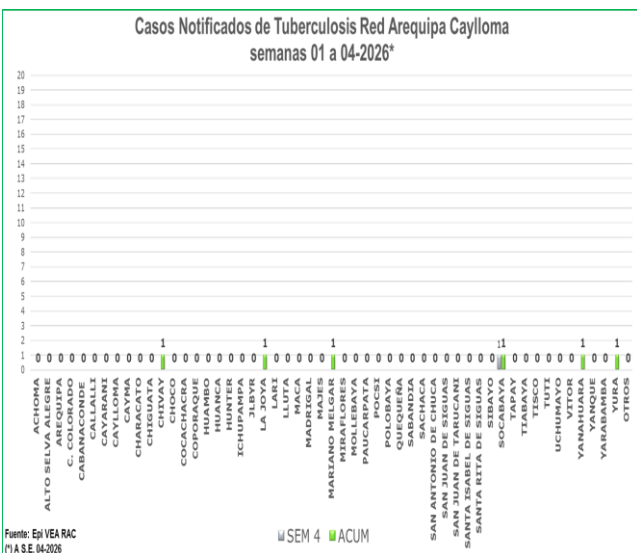
### 3.VIGILANCIA DE SARAMPIÓN RUBEOLA

En la presente semana se notificaron (00) casos sospechosos de Sarampión. Se realizó un BAC y BAI de un caso derivado de hospital. Acumulado en BAC y BAI 02 derivados de hospitales. En el año 2025 se tuvo en total (31) casos sospechosos Sarampión-Rubéola notificados. Se realizaron actividades de bloqueo, BAI y BAC: Acumulados: 75 de casos derivados de hospitales y 31 de la Red.

#### Recomendación

Búsqueda activa de casos por diagnóstico diferencial, teniendo en cuenta la presencia de casos en países vecinos

### Casos Notificados de Tuberculosis Red Arequipa Caylloma semanas 01 a 04-2026\*



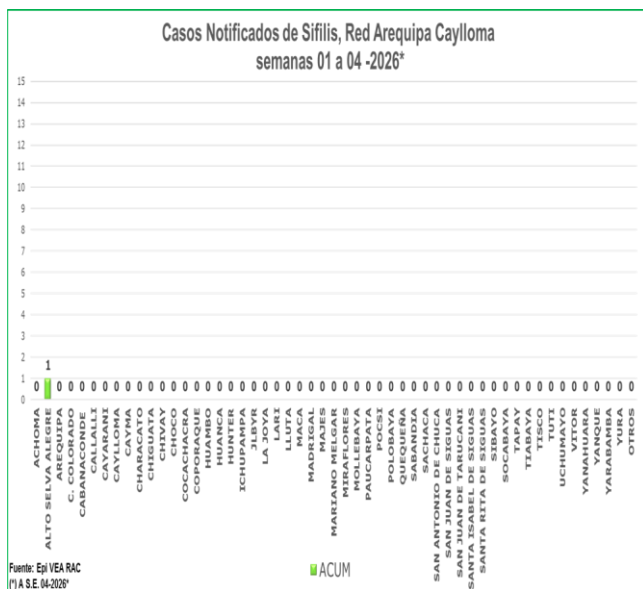
### 4. VIGILANCIA EPIDEMIOLOGICA DE TRASMISIBLES

#### TUBERCULOSIS

En la semana 04 se tienen notificados **(01)** casos de tuberculosis. Acumulados hasta la semana 4 se tiene **(06)** casos Se Notificaron **(122)** casos del 2025.

#### Recomendaciones

Realizar identificación temprana de casos a través de la búsqueda activa de casos en atenciones. Promoción de la salud en medidas preventivas.

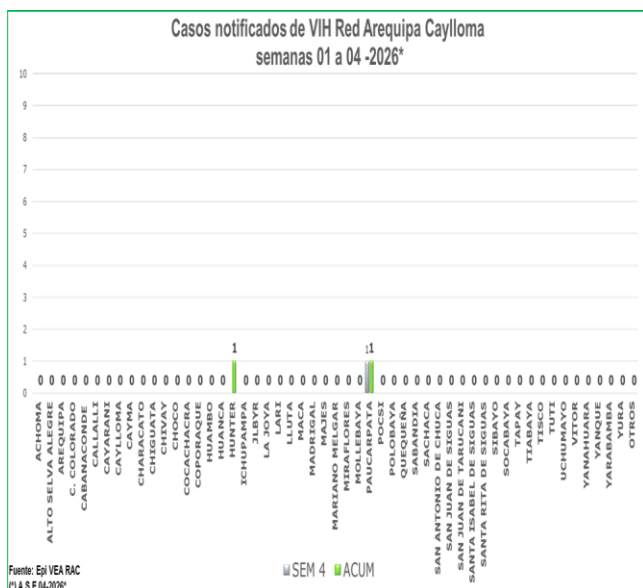


## VIGILANCIA DE ITS-VIH

### SIFILIS

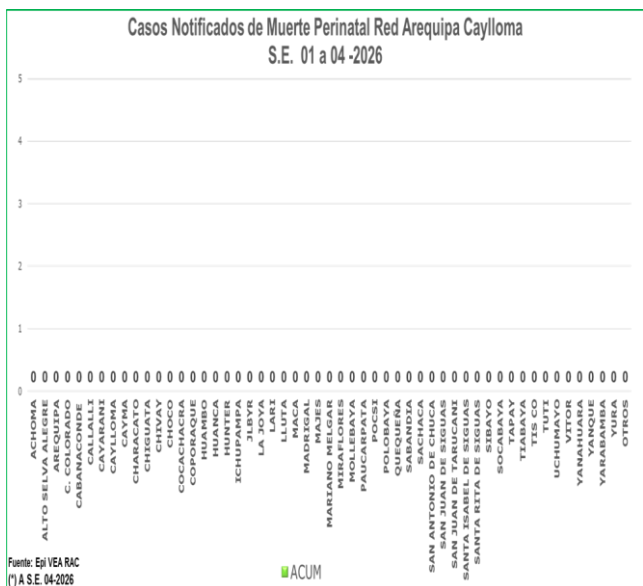
En la semana epidemiológica 04 se notificaron **(00)** casos. Acumulados se tiene **(01)** caso. En el 2025 se notificaron 66 casos de los cuales 17 fueron **gestantes**.

**Recomendaciones:** Sensibilizar a la población sobre el tema de ITS (sífilis) por el riesgo de sífilis congénita.



### VIH/SIDA

En la semana 04 se notificó **(01)** caso. Acumulado se tiene **02** casos. En 2025 se tuvo notificados **(18)** casos.



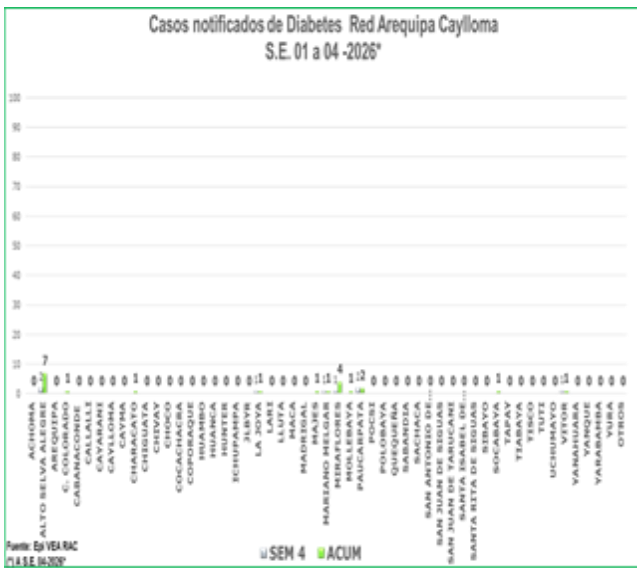
## VIGILANCIA DE NO TRASMISIBLES DE SALUD PUBLICA

### 5. MATERNO PERINATAL/NEONATAL

Semana 04 Notificación Negativa. En el 2025 se notificaron 2 casos.

**MORTALIDAD MATERNA:** Notificación 00 casos. semana 04. En el 2025 se notificaron 02 por causas indirectas.

Promoción del control prenatal en la comunidad. Seguimiento y control de neonatos y gestantes de riesgo.



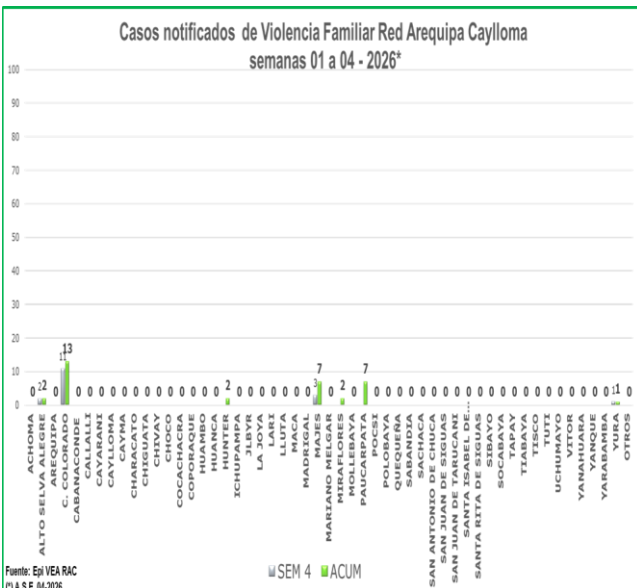
## 7. DIABETES

En la semana 04 se notificaron **(08)** casos, teniendo un acumulado de (21) casos hasta esta semana. En el 2025 se tuvieron notificados **(297)** casos.

### Recomendación

#### Notificación de casos prevalentes

Promoción en estilos saludables de vida  
Seguimiento a casos diagnosticados.

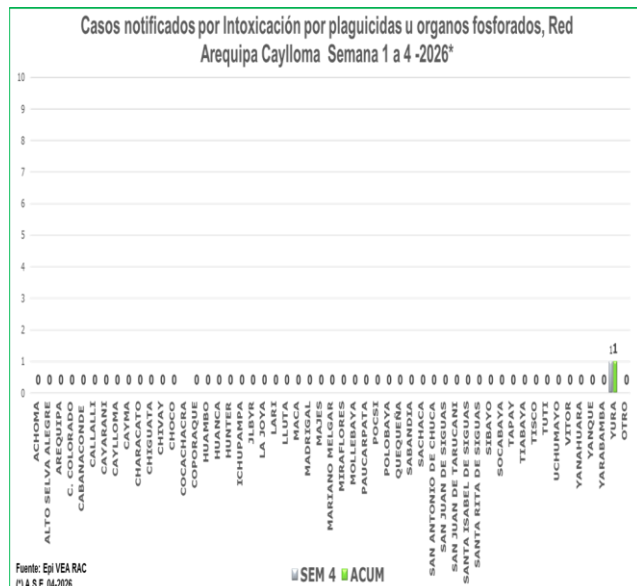


## 8. VIOLENCIA FAMILIAR

En la Semana 04 se tiene notificados **(17)** casos por Violencia familiar, se tiene un acumulado de **(34)** casos. En el 2025 se notificaron en total **(360)** notificaciones.

### Recomendación

Acciones de promoción de la salud en salud mental en prevención de la violencia familiar.  
Tamizaje en las IPRESS de la jurisdicción.



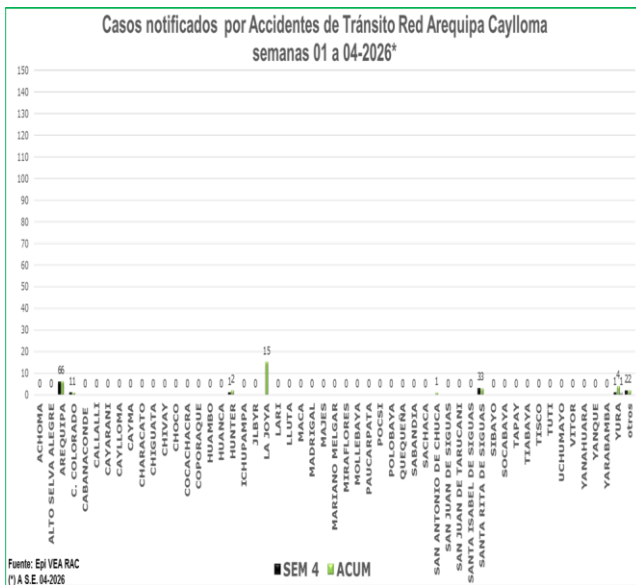
## 9. INTOXICACION POR PLAGUICIDAS u ORGANOS FOSFORADOS

En la semana 04 notificación **(01)** casos. En el 2025 se tuvieron **(32)** casos.

### Recomendaciones

Se debe analizar el problema para dar orientación a los fumigadores para prevenir intoxicaciones ocupacionales.

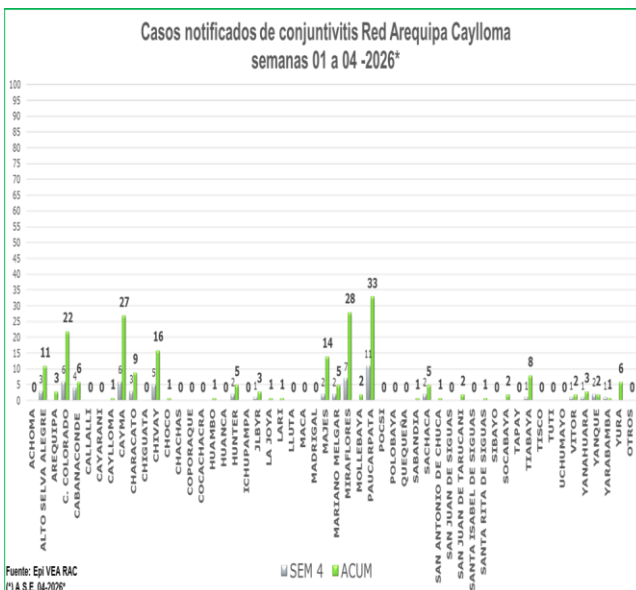
En el caso de intoxicaciones provocadas se debe trabajar el tema con salud mental



## 10. ACCIDENTES DE TRANSITO

En la semana 04 se notificaron **(14)** casos. Teniendo un acumulado de **(34)** casos.

En el 2025 se tuvieron **(530)** casos notificados por accidentes de tránsito.



## VIGILANCIA DE INTERES REGIONAL

### 11. CONJUNTIVITIS

En la presente semana se notificaron **(60)** casos de conjuntivitis teniendo un acumulado de **(223)** casos hasta la semana 4. En el 2025 se tuvo **(3584)** casos, siendo los distritos de Cerro Colorado y Paucarpata con mayor cantidad de casos notificados.

#### Recomendaciones:

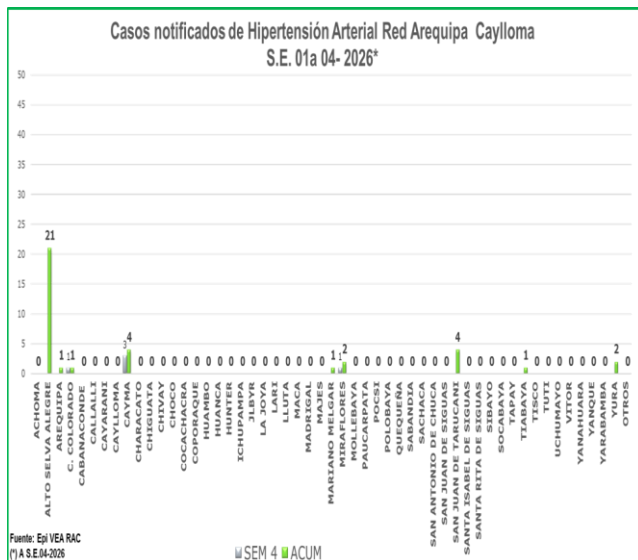
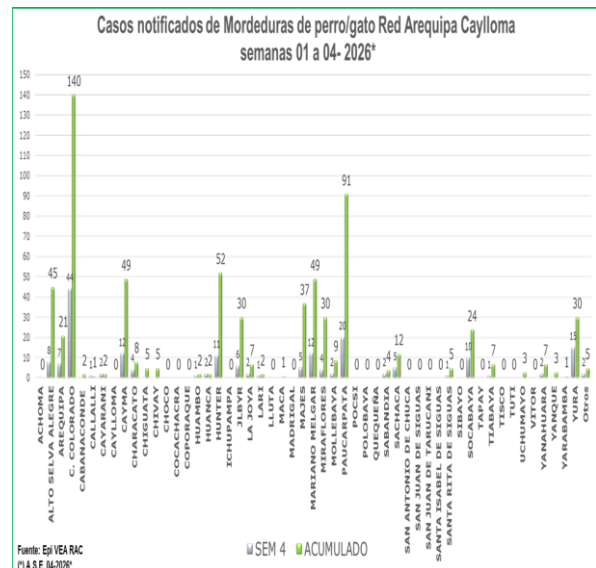
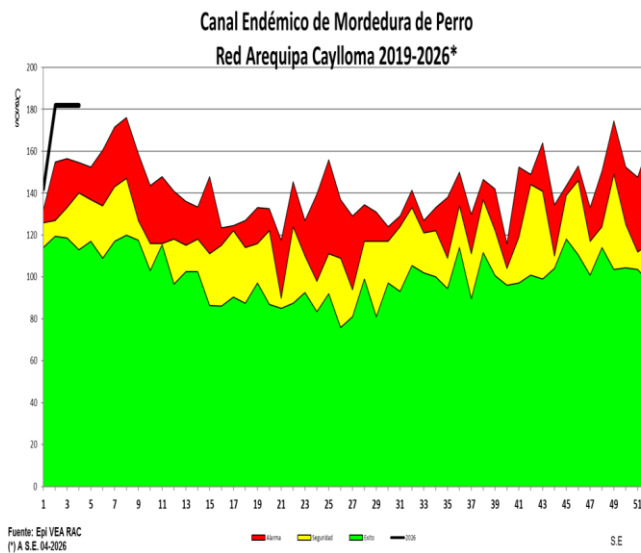
IEC en Medidas preventivas en el cuidado de los ojos.

## 12. VIGILANCIA DE RABIA HUMANA URBANA

**Semana 04: negativa. Se tuvo un caso en el 2024. En el 2015 no hubo casos.**

En la semana se tiene notificados **(182)** casos de personas mordidas por perro o gato, teniendo un acumulado de 688. Se observa que la notificación en referencia a la semana anterior se mantiene, donde los distritos que notificaron mayor cantidad de casos son: Cerro Colorado y Paucarpata. Comparando la semana actual con el promedio semanal de 7 años anteriores se observa disminución notificación de casos de personas mordidas en 0.7%. Encontrándonos en el canal endémico en zona de **epidemia**. En el 2025 se tuvo un total de **(7902)** casos de personas mordidas

En la vigilancia de rabia canina en el 2025 se encontraron 02 casos de rabia.



### 13. HIPERTENSIÓN ARTERIAL

Se tiene notificación **(05)** casos de Hipertensión Arterial teniendo un acumulado de **(37)** casos hasta la semana 4. En el 2025 se notificaron **(176)** casos detectados.

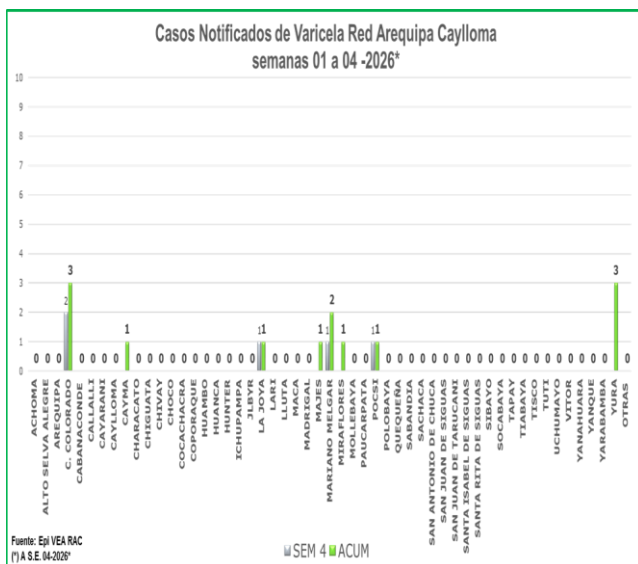
## VIGILANCIA DE OTRAS ENFERMEDADES

### 14. CHAGAS

En la semana 04 notificación **Negativa**. En el 2025 se detectaron **05 casos en gestantes**.

#### Recomendaciones:

Búsqueda activa del Triatomino en viviendas de los distritos donde se han notificado casos, por los antecedentes de la presencia de Triatomino en la provincia. Tamizaje a 100% gestantes



### 15. VARICELA

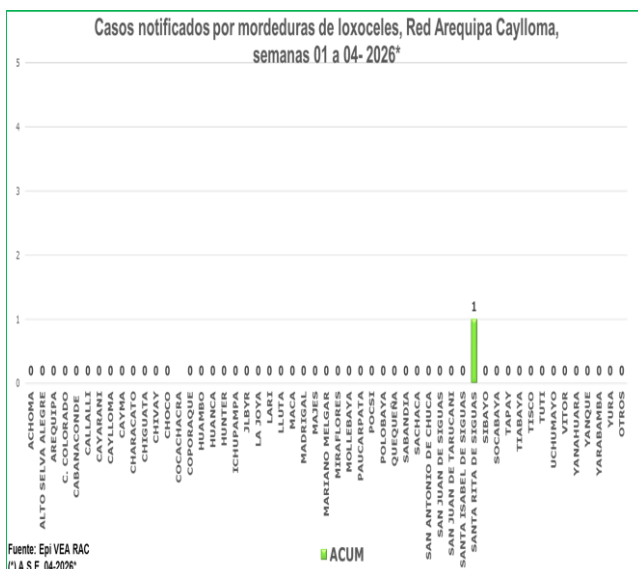
En la semana 03 notificación **(05) casos teniendo un acumulado de (13) casos**. En el 2025 se notificaron **(193)** casos. Se tuvo 04 brotes en IE en el 2025. En el 2024 se tuvo 07 brotes identificados en IE. Observamos que tendencia en los últimos años es a incrementar



### 16. Enfermedad mano-pie-boca

Se notificaron **(06)** casos en la semana 04. Teniendo un acumulado de **(20)** casos. Se en el 2025 **(81)** casos notificados se tuvo 3 brotes los cuales fueron intervenidos.

Se ha tenido un brote en Caylloma



### 17. Loxoscelismo

En la semana 04 se tiene notificado **(00)** casos.

En el 2025 se tiene **(04)** casos notificados.

## 18. Fascioliasis

Semana 04: notificación **negativa**. En el 2025 se notificaron 02 casos.

## 19. Tos Ferina

Semana 04 Notificación Negativa. Acumulado (02) casos en niños. En el 2025 se tuvo 06 casos notificados los cuales fueron en adulto joven y adulto.

## 20. COVID 19

El comportamiento de COVID 19 en el 2023 se tuvo dos picos uno en las primeras semanas y el segundo entre las semanas 21 y 27 luego de esto observamos que la tendencia a sido a disminuir la notificación de casos) esto en todos los establecimientos de la Red de Salud Arequipa- Caylloma se tuvo un acumulado de **(1910)** casos notificados hasta la semana 52. Con la observación que los establecimientos de la Red no cuentan con pruebas para tamizaje. Se tiene la tendencia a incremento en la notificación de la semana 1 a 2 del 2024. Acumulado 2024 se tiene **(174)** casos. En el año 2025 notificación negativa. En la semana 04 se tiene (00) casos notificados.

## 21. BROTES.

Semana 04: **Notificación negativa**. Se tiene acumulado 01 brote de mano pie boca en Tuti se realizaron las acciones respectivas.

**22. OTROS EVISAP** en la presente semana Notificación **Negativa**.

## Recomendaciones

**Mantener la vigilancia activa en la identificación de casos sospechosos de sarampión-rubeola. Todo caso con eruptiva febril y los diagnosticos diferenciales considerados en la norma de acuerdo a la alerta epidemiológica N°2 y 3.**

**Fortalecer la vacunación con SPR en el menor de 5 años.**

Fortalecer la vacunación a los niños menores de 5 años con pentavalente y los refuerzos con DPT de acuerdo a calendario de vacunación y a la gestante con la vacuna **dpta** para proteger al recién nacido por el riesgo de presentar Tos ferina por seguir presentando casos.

**Realizar vigilancia epidemiológica frente a eventos adversos.**

Realizar vigilancia y notificación de brotes.

Vigilancia de síndromes febriles en todos los establecimientos de la jurisdicción.

Se recomienda a los establecimientos tener en cuenta las alertas emitidas por el CDC(Perú) y OPS.

Continuar con las actividades de identificación y notificación de los diferentes eventos de salud pública que se encuentra en vigilancia.

**AE – CDC- N°001 –2026 ANTE EL INCREMENTO DE CASOS DENGUE EN ALGUNAS REGIONES DEL PAÍS**

**AE – CDC- N°002 –2026 ALTO RIESGO DE IMPORTACIÓN Y TRANSMISIÓN DE SARAMPIÓN Y POLIO EN EL PAÍS**